

LUOMUVILJAKETJUN TOIMINTA KOTIMAAN KULUTUKSEN MUUTTUESSA

Vyr luomutyöryhmän raportti
21.9.2011

Informaatiovirta
Menekkiennusteet ja -analyysit



Tavaravirta

Luomuviljan elintarvikeketjun toiminta kotimaan kulutuksen muuttuessa

Raportissa käsitellään luomuketjun nykytilaa ja kotimaan kysyntäennusteiden muutosvaikutusta, sekä tunnistetaan kysyntäennusteiden tuotekehitykseen kohdistuvia muospaineita. Kotimaan kysyntäennusteet perustuvat ProLuomun antamiin kaupparyhmien näkemyksiin, siitä miten luomuviljatuotteiden kysyntä kehittyy jos ennusteiden mukaisia tuotteita on saatavilla per heti. Raportti perustuu realistisiin markkinaennusteisiin ja liiketaloudellisiin realiteetteihin.

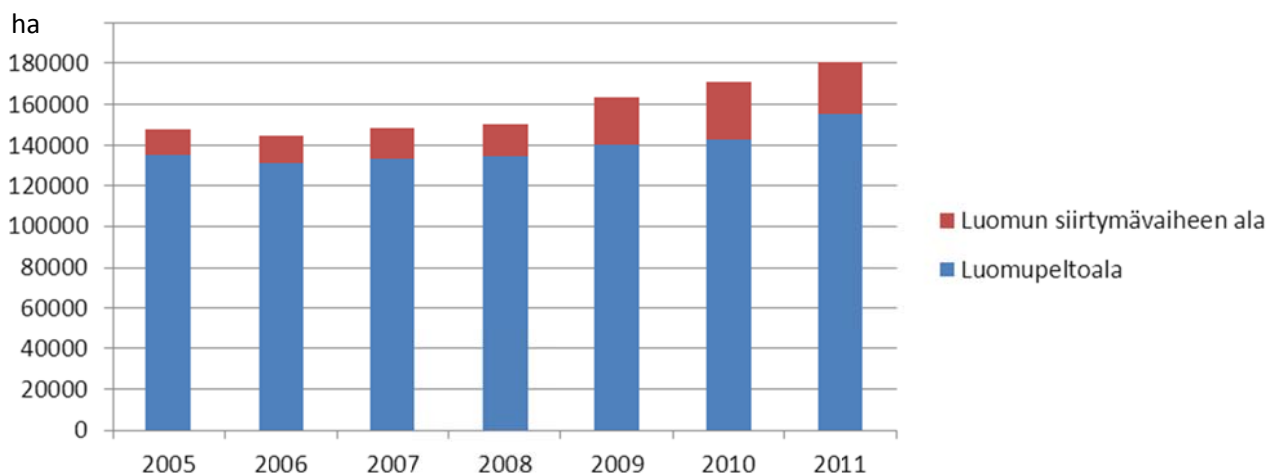
Raportin tavoitteena ovat seuraavat asiat:

- Muodostaa luomuviljaketjun jäsenille yhtenäisempi käsitys luomuviljaketjun toiminnasta. Yhtenäinen näkemys ketjun toiminnasta on tarpeen myös päättäjille.
- Tukea näkemystä alkutuotannon pitkäaikaisesta kannattavasta tuotantovaihtoehdosta, joka syntyy arvoketjuyhteistyön tuloksena.

Luomuviljan elintarvikeketjun toimintaa ja sen kehittymistä kuvaava raportti on laadittu Vilja-alan yhteistyöryhmän luomutyöryhmässä. Raportin kokoajana on toiminut luomutyöryhmän sihteeri Marja Suutarla.

Alkutuotanto

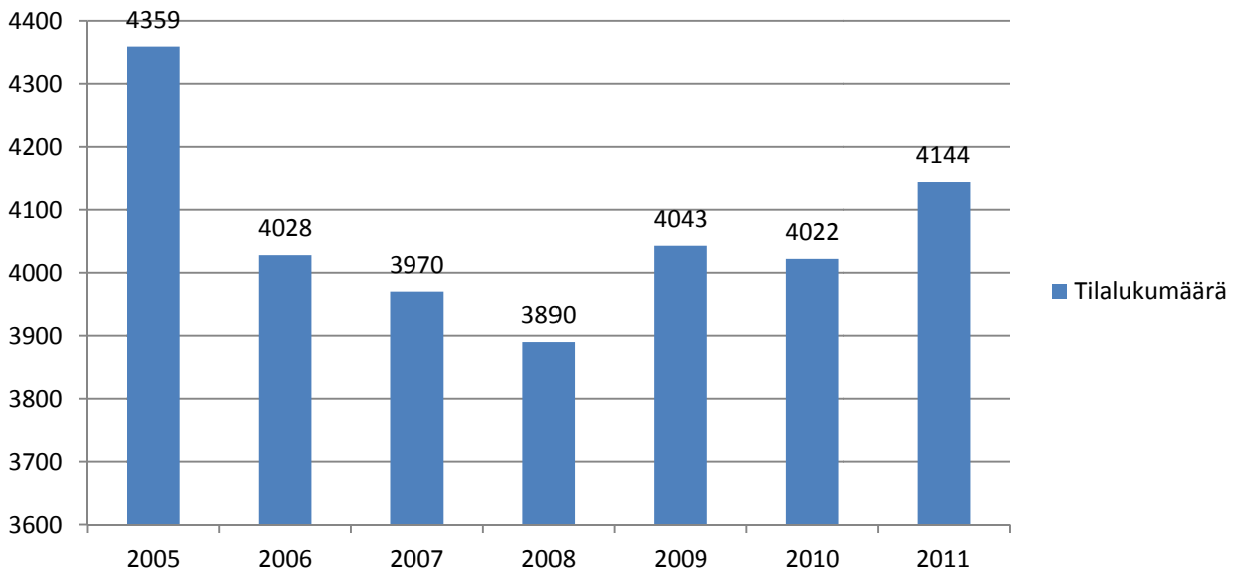
Luomupinta-ala on kasvanut viimeisten viiden vuoden ajan ollen nyt 155 000 ha, joka on 7,9% Suomen peltoalasta.



Kuva 1. Luomupeltoalan kehitys vuosina 2005-2011, lähde Evira

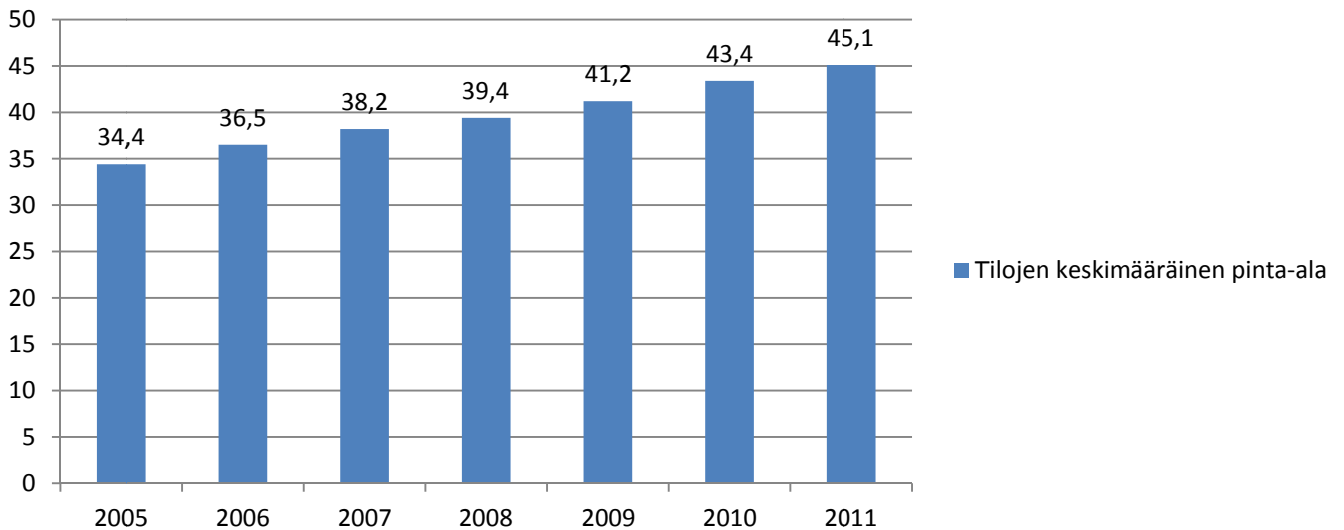
Siirtymävaiheen pinta-ala on kuluvana vuonna yhteensä 25 360 ha. Tämä tarkoittaa sitä, että kahden seuraavan vuoden aikana ko peltoala tulee luomukäyttöön edellyttäen että poistumaa

luomutuotannosta ei tapahdu. Käytännössä poistuma on ollut viimeisen viiden vuoden aikana 1 500- 5 000 ha vuodessa.



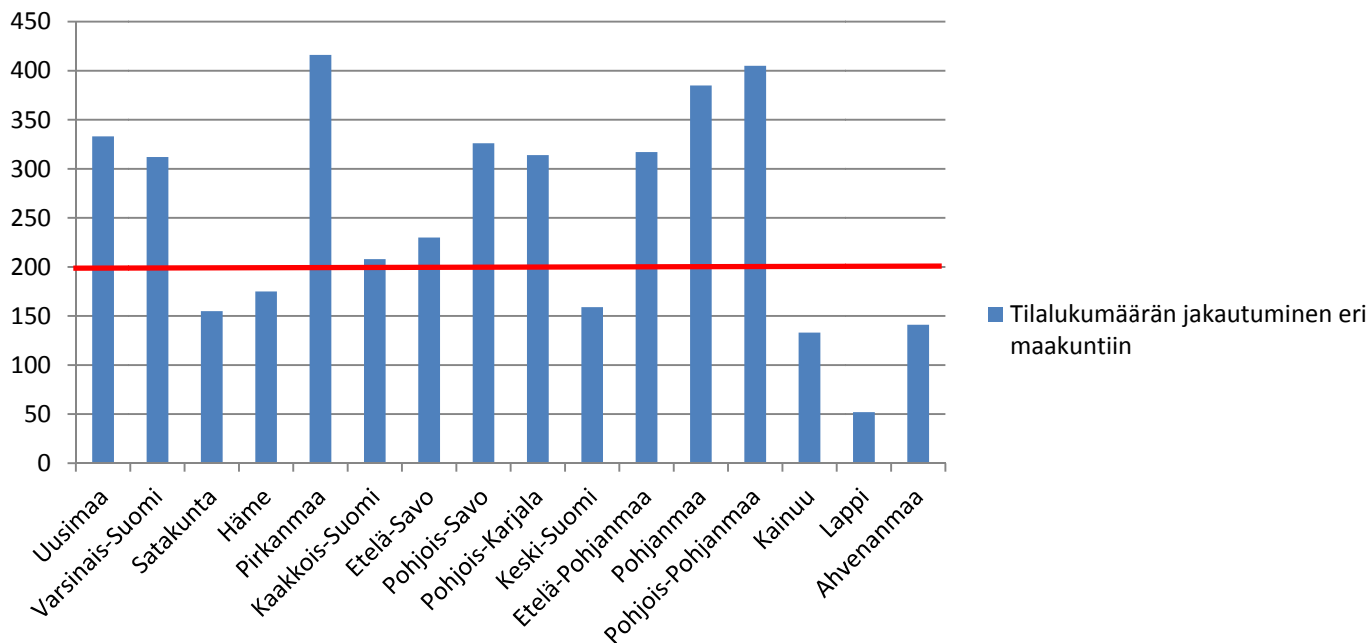
Kuva 2. Luomutilojen lukumäärän kehitys vuosina 2005 – 2011, lähde Evira.

Luomutilojen lukumäärä on vaihdellut viimeisen kuuden vuoden aikana 3890 tilasta 4359 tilaan. Viimeisten kolmen vuoden aikana tilalukumäärä on ollut hienoisessa kasvussa.



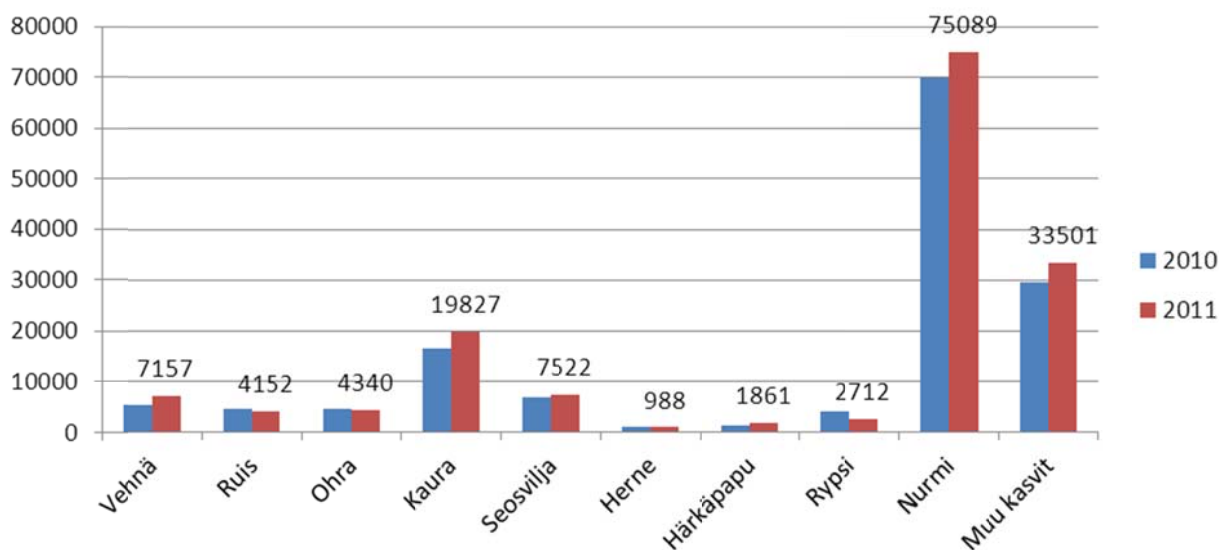
Kuva 3. Luomutilojen keskimääräinen pinta-alan kehitys 2005- 2011, lähde Evira.

Luomutilojen keskimääräinen peltopinta-ala on kasvanut tasaisesti vuodesta 2005. Nykyisin keskimääräinen peltopinta-ala on 45,1 ha.



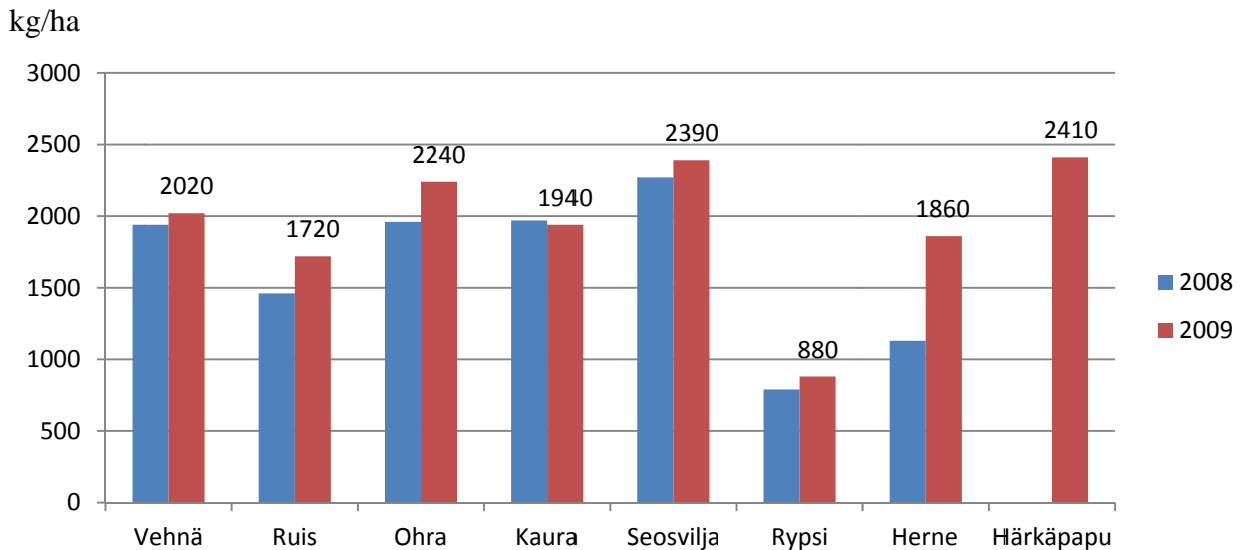
Kuva 4. Luomutilojen määrät eri maakunnissa vuonna 2011, lähde Evira.

Luomutiloja on eniten Pirkanmaalla ja Pohjanmaalla (ml Etelä- ja Pohjois-Pohjanmaa). Suhteellisesti eniten luomutiloja on Ahvenanmaalla eli 24,8 % alueen tiloista, seuraavaksi eniten luomutiloja on Kainuussa (12,1 %) ja Pohjois- Karjalassa (11,8 %).



Kuva 5. Luomupeltoalan jakautuminen vuosina 2010-2011, lähde Evira

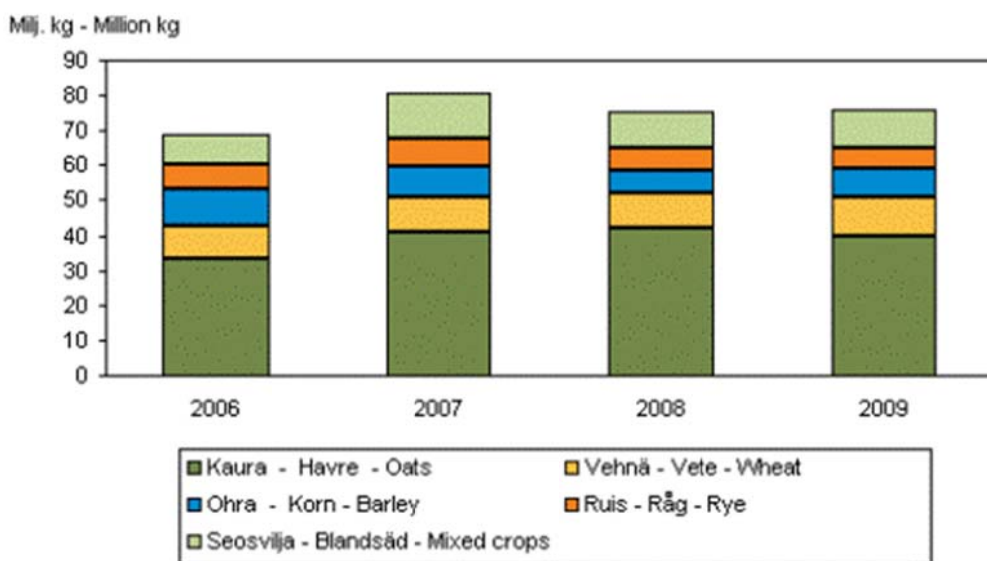
Luomupeltoala kasvoi vuonna 2011 n. 13 000 ha. Kasvu kohdistui ensisijassa nurmeen ja muihin kasveihin, mutta myös kaura- ja vehnä- sekä härkäpapua kasvoivat. Rukiin, ohran, herneen ja rypsin alat pienivät vuonna 2011 aiempaan verrattuna. Viljelykiertovaatimukset hillitsevät viljalajikevaihtelua, vaikka viljamarkkinat ja niiden kehittyminen ohjaavatkin lajikevalintoja entistä enemmän.



Kuva 6. Luomukasvien keskisadot vuosina 2008-2009, lähde Tike

Luomuviljojen keskisadot ovat noin 2000 kg/ha, ruista lukuun ottamatta, jonka keskisato on 1700 kg/ha. Rypsin keskisato noin 800 kg/ha. Härkäpavun keskisato on korkeampi kuin herneen keskisato. Herneen keskisato on noin 1500 kg/ha.

Luomuviljaa tuotettiin vuonna 2010 yhteensä 76 miljoonaa kiloa, joka on 2 % koko Suomen viljan tuotannosta. Leipäviljaa eli vehnää ja ruista tuotettiin luomuna yhteensä 17 miljoonaa kiloa. Rehuviljaa eli ohraa, kauraa ja seosviljaa tuotettiin luomuna yhteensä 59 miljoonaa kiloa. Luomuviljan pinta-alasta noin 12 % korjattiin tuoreviljana. Rukiin luomutuotantomäärä on merkittävä viljamarkkinoilla, se oli 6 miljoonaa kiloa eli 14 % koko Suomen rukiin tuotannosta. Härkäpavun luomutuotantomäärä saatiin vuonna 2010 ensimmäistä kertaa ja sitä tuotettiin 2 miljoonaa kiloa. (Kuva 7.)



Kuva 7. Viljojen kokonaissatomäärien kehittyminen vuosina 2006-2009, lähde Tike

Kotimaan kysyntäennusteiden mukaan kysynnän ennustetaan kasvavan seuraavasti: luomuleipien osuus leipämarkkinasta on nyt 1,1 %. Kysyntäennusteiden mukaan luomuleipien osuus leipämarkkinasta kasvaa 3,3:iin. Tämä tarkoittaa sitä, että luomuleipien kulutus lähes kolminkertaistuu. Muiden luomuviljatuotteiden (hiutaleet, jauhot jne) osuus ko markkinasta on nyt 3,9 %, ennusteen mukainen luomuviljatuotteiden osuus markkinasta on 8,6 %. Edellä mainitut seikat vaikuttavat suoraan leipäviljan tarpeeseen. Tarkkoja lukuja leipäviljan käytöstä ei tällä hetkellä ole, mutta arvioidaan, että luomuvehnää tarvitaan leipomoissa tällä hetkellä 5 milj. kg ja tuleva tarve on 15 milj. kg. Luomukasviöljyjen osuus kokonaismyynnistä on nyt 3,9 % ja niiden osuus kokonaismyynnistä kasvaa ennusteen mukaan 11,3 %.

Nykyisiltä vilja-aloilta saadaan viljaa ja kasviöljyjä riittävästi niiden tuotteiden jatkojalostukseen, joita on esitetty kaupan ennusteissa. Huomattavaa on, että vilja-aloissa ei tuolloin ole huomioitu viljan muuta käyttöä ja viennin määrää. Vientikauppojen onnistuessa kotimaan jalostukseen ei enää riitä viljaa. Nykyiset pienet luomuvilja-alat ja satunnaiset suuret vientikaupat aiheuttavat markkinoilla voimakkaita kysynnän ja tarjonnan epätasapainotiloja.

Maidontuotannon nykyisellä tuotostasolla 30 milj. litraa tarvitaan kotimaan rehustukseen noin 9 milj.kg valkuaisrehua. Se voidaan jakaa eri kasveille rypsi, herne ja härkäpapu vuoden satojakauman perusteella. Vuonna 2010 kasvipinta-alat vastasivat valkuaisrehuntarvetta eikä kotimaisesta valkuaisrehusta ollut puutetta, varsinkin kun tilojen välinen kauppa on tasannut alueellisia kysynnän ja tarjonnan epäsuhteita. Luomukotieläintuotteiden kysynnän kasvu edellyttää tulevaisuudessa luomuvalkuaiskasvituotannon kasvattamista.

Mikäli luomulihan tuotanto ja kysyntä kasvaa odotetusti, luomuviljan rehukäytön kasvu tulee olemaan volyymissa merkittävämpää kuin suoran elintarvikekäytön kasvu. Koska elintarvikeviljan ja rehuviljan raja on häilyvä etenkin rehukäytön näkökulmasta, voi rehuksi käytettävän mutta elintarvikekelpoisen luomuviljan määrä vaikuttaa elintarvikeluomuviljan riittävyteen enemmän kuin elintarvikeluomuviljan kotimaan kulutuskysyntä itsessään.

Luomuelintarvikkeiden jalostus

Luomuleiväntuotanto on painottunut nykyisin vehnän ja rukiin käyttöön. Ruisleipää onkin noin puolet kaikista luomuleivistä. Rukiin osuus johtuu todennäköisesti rukiin jauhatusominaisuuksista, jotka sopivat pienmyllyille sekä siitä, että ruisleipä on suomalaisten mielestä jotenkin aidompaa.

Markkinoiden kasvu edellyttää jatkuvaa raaka-aineen saantia. Jalostavan sektorin on myös osaltaan ratkaistava tarjonnan voimakas vaihtelu jota vuosittaiset sääolosuhteet tuovat. Yksi keino tähän on pitkäjänteisen sopimustoiminnan lisääminen. Tähän yhteyteen voitaisiin yrityksen ja viljelijän välisen tilavarastoinnin kehittämiseksi laatia sopimuskäytäntöjä, joilla tasattaisiin vuosittaista tarjonnan vaihtelua.



Kysyntäennusteet edellyttävät öljyn puristuksessa uutta ajattelua, vaikkakin nykyisillä koneilla pystytään tuottamaan tarvittava kaupan toivoma lisäys. Puristusmenetelmien vaihtaminen toiminnan tehostamiseksi voidaan tutkia, miten esim. uuttaminen sopii luomuun. Ennusteet edellyttävät kaiken kaikkiaan jalostukselta uudenlaista tuotekehitystä ja vaihtoehtoisten jalostusmenetelmien käyttöä. Tämän vuoksi luomusäädösten tuntemus ja niiden vaikuttavuus tuotantoon ovat perusedellytyksiä toimintojen kehittymiselle.

Ammattikeittiöt

Ammattikeittiöt ovat lisänneet luomutuotteiden käyttöä. Taloustutkimus Oy:n vuosittain tekemän, loppuvuodesta 2010 valmistuneen Suurkeittiötutkimuksen mukaan jotakin luomuraaka-aineita käyttää päivittäin 12 %, viikoittain 8 % ja harvemmin 25 % keittiöistä. Käyttö on yleistynyt, sillä vuonna 2009 vastaavat osuudet olivat 7 %, 9 % ja 25 %. Luvut ovat kuitenkin vielä pieniä ja noin puolet ammattikeittiöstä ei käytä luomuraaka-aineita lainkaan.

Myönteistä on se, että ko. tutkimuksen mukaan luomun kasvu jatkuu ammattikeittiössä. Keittiöt aikovat lisätä luomun käyttöä kaikissa tuoteryhmissä; osuus lisäystä suunnittelevista keittiöistä on 15 -21 % tuoteryhmästä riippuen, viljassa 17 %. Osuudet ovat selvästi suurempia kuin aikaisempina seurantavuosina vuodesta 2006 lähtien.

Yleisintä luomun käyttö on edelleen ravintoloissa, joista 17 % käyttää luomua päivittäin. Luomun päivittäistä käyttöä ovat kuitenkin lisänneet eniten julkisen sektorin ruokapalvelut kuten peruskoulut ja muut oppilaitokset, päiväkodit ja sairaalat. Näistä jopa 13 % ilmoittaa käyttävänsä jotakin luomutuotetta päivittäin.

Valtioneuvoston periaatepäätös kestävien valintojen edistämisestä kannustaa julkisia ruokapalveluita tarjoamaan kasvis-, kausi- tai luomuruokaa vähintään kerran viikossa ja vuoteen 2015 mennessä kahdesti viikossa. Portaat luomuun- ohjelma on rohkaissut erityisesti julkisia keittiöitä luomun säännölliseen käyttöön. Ohjelmaan on liittynyt 719 keittiötä, joissa 661 toimii julkisella sektorilla. Helsingin kaupunki on tehnyt päätöksen, jonka mukaan 50 % Helsingin päiväkodeissa tarjottavasta ruuasta on luomua vuoteen 2015 mennessä.

Valitettavasti ammattikeittiöiden käyttämien luomuraaka-aineiden määristä ei toistaiseksi ole luotettavaa tietoa. Portaat luomuun -keittiöissä yleisimmin käytetty tuote on puurohiutaleet. Puurohiutaleiden vaihto luomuksi päiväkodeissa on tyypillisin tapa aloittaa luomutuotteiden käyttö kunnallisessa ruokapalvelussa. Hiutaleiden suosioon on ainakin kaksi syytä: niiden saatavuus on parantunut ja hintaero tavanomaiseen ei aiheuta ongelmia budjetissa. Määrien hahmottamiseksi voidaan karkeasti arvioida, että jos kaikissa Suomen päiväkodeissa syötäisiin luomupuuroa, luomuhiutaleita kuluisi näissä keittiöissä noin 700 000 kg/v.

Kauppa

Kauppa seuraa jatkuvasti kuluttajien tarpeita ja niiden muutoksia. Kaupan seurannan mukaan luomutuotteiden kysyntä on kääntynyt voimakkaaseen nousuun vuosien 2010 ja 2011 aikana. Tätä



indikoivat asiakaspalautteet, luomutuotteiden jopa 50 % myynninkasvu ja runsas keskustelu sosiaalisessa mediassa.

Kaupan toimijat haluavat vastata asiakkaiden tarpeisiin ja ovat lähteneet yhteistyöhön tuottajien ja teollisuuden kanssa luomutarjonnan kasvattamiseksi. Tätä työtä tehdään VYR:n luomutyöryhmässä ja Pro Luomussa. Työ on käynnistynyt kaupan tuottamin potentiaalilaskelmin. Laskelmat on tehty mahdollisimman realistisesti kuvaamaan menekkitasoja tilanteessa, jossa tarjontaa on kattavasti tuotu kuluttajien saataville. Laskelmien mukaan luomumyynti Suomessa kolminkertaistuisi pelkästään tuotetarjonnan parantumisen myötä.

Kaupan tuottamien ennusteiden toteutuminen edellyttää yhteistyötä ja sitoutumista arvoketjun kaikkien toimijoiden välillä.

Vienti

Luomuviljan tarjonnan riittävyyden arvioinnissa huomioon on otettava myös luomuviljan ja luomuviljalajalosteiden vienti. Kotimainen luomuviljatuotanto riittää hyvin kotimaisen luomuviljan elintarvikekysynnän kasvun tarpeisiin, mutta luomuviljan ja –viljalajalosteiden vienti on volyymiltaan merkittävästi kotimaista elintarvikekulutusta suurempaa. Pelkän kotimaan kulutuksen peilaaminen tuotettaviin luomuviljamääriin ei siis ole relevanttia. Viennin houkuttelevuuteen vaikuttaa luonnollisesti myös luomuviljasta tai –viljatuotteista eri myyntikanavista saatavissa oleva hinta.

Johtopäätökset

Tavoiteltavaa on, että jatkossa luomuun siirtyy vuosittain vähintään vuoden 2011 luomuun siirtynyt peltoala eli noin 13 000 ha. Tavoiteltavan peltoalan pitäisi jakaantua nurmen, johon nykyisin menee vähintään puolet uudesta luomualasta, myös leipäviljan ja öljykasvien tuotantoon. Jos luomuun siirtyvä tavoiteltu peltoala jakaantuu kuten vuonna 2011:

- vehnäala lisääntyisi 1600 ha ja vehnää saataisiin 3,3 milj. kg lisää vuodessa
- kaura-ala lisääntyisi 3400 ha ja kauraa saataisiin 6,8 milj. kg lisää vuodessa

Valkuaisrehun lisätarve on lähivuosina keskimäärin 1,5 milj. kg vuodessa. Rypsin osalta samaa alaa ja satoa voidaan käyttää sekä kasviöljy- että valkuaisrehutuotantoon.

Kotimaisella luomualkutuotannolla on valmiuksia tuottaa kysyntäennusteiden mukaiset tarpeet kunhan niistä saadaan selkeä signaali ja kannustin läpi jalostusketjun. Näkökohta korostuu kun otetaan huomioon luomusektorin siirtymäaikavaatimukset, jotka vaikuttavat nopeuteen jolla eri raaka-aineita voidaan tuottaa vastaamaan kysyntämuutoksia.

Pellon käytössä kannattavin tulos on eri kuin tukipohjainen tulos, jonka vuoksi luomutyöryhmä näkee tuotannon ja teknologian kehittämisen tärkeänä. Luomuviljan tuotannon nähdään myös



soveltuvan hyvin isommille pinta-aloille viljelykierron järjestämisen ja tehokkaan tuotannon näkökulmasta.

Edellä mainittu ja luomutuotannon kasvu huomioiden tutkimuksen ja neuvonnan rahoitus tulee varmistaa. Kasvin- ja kotieläintuotannon tutkimustiedon saatavuus vaatii valtiovallalta riittävää panostusta ja tulosten saattamista käytäntöön.

Jalostavan sektorin on myös osaltaan ratkaistava tarjonnan voimakas vaihtelu jota vuosittaiset sääolosuhteet tuovat. Yksi keino tähän on pitkäjänteisen sopimustoiminnan lisääminen. Tähän yhteyteen voitaisiin yrityksen ja viljelijän välisen tilavarastoinnin kehittämiseksi laatia sopimuskäytäntöjä, joilla tasattaisiin vuosittaista tarjonnan vaihtelua

Kaupan laatimat kysyntäennusteet edellyttävät kaiken kaikkiaan jalostukselta uudenlaista tuotekehitystä ja vaihtoehtoisten jalostusmenetelmien käyttöä. Tämän vuoksi luomusäädösten tuntemus ja niiden vaikuttavuus tuotantoon ovat perusedellytyksiä toimintojen kehittymiselle luomupeltotuotteiden jalostuksessa.

Ammattikeittiöiden, erityisesti julkisten, luomutuotteiden käytön esteinä ovat saatavuus ja hinta. Muita viljapohjaisia tuotteita, joiden käyttö ammattikeittiöissä todennäköisesti kasvaisi, jos niiden saatavuus olisi nykyistä parempi, ovat ammattikeittiöön sopivat leivät ja pasta.

Kauppa on halukas sitoutumaan luomutuotteiden myyntiin ja laatimaan luomuelintarvikkeiden kysyntäennusteita. Näillä menettelyillä halutaan varmistaa niin ketjun ja etenkin luomutuottajien toiminta. Kauppa haluaakin lisätä luomuelintarvikeketjun toiminnan vakautta.

Luomuviljan ja –viljatuotteiden vienti voidaan nähdä myös luomun kotimaisen kulutuksen kasvun mahdollistavana tekijänä: Viennin tarvitsema perusvolyyymi mahdollistaa mielekkäät tuotantomäärät, joista riittää myös kotimaan kasvaviin tarpeisiin.

Luomuviljatyöryhmän jäsenet:

Agrimarket Oy
Helsingin Mylly Oy
Leipomo Rosten Oy
MTK
ProAgria
S-kauppa ryhmä
Vyr- sihteeristö

Boreal Kasvinjalostus Oy
Kankaisten Öljykasvit Oy
Luomuliitto
MTT
Raisio Oyj
Viljakallion luomuviljatila

